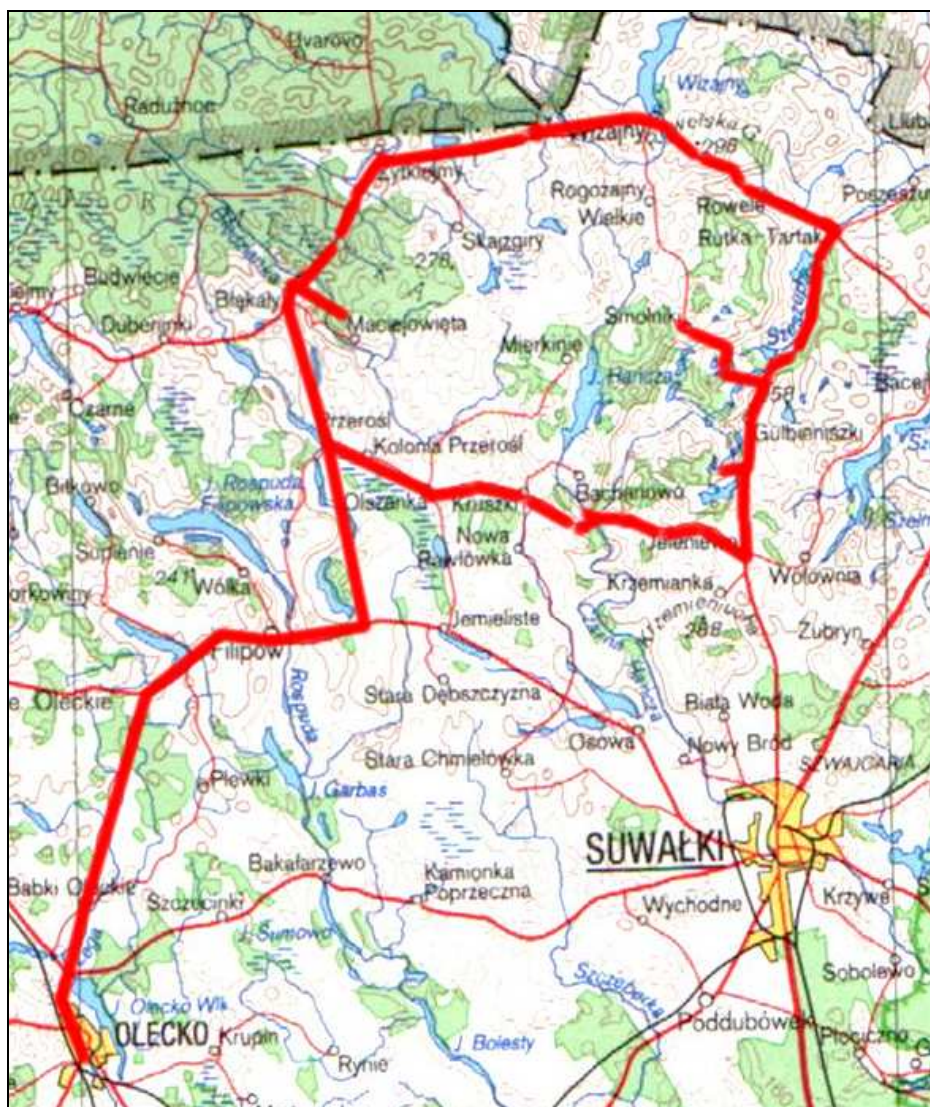


**Nagroda za udział w X Edycji Konkursu Geologicznego „Ziemia Gigantów”  
uczniom Liceum Ogólnokształcącego im. Jana Kochanowskiego w Olecku.  
Wycieczka do Suwalskiego Parku Krajobrazowego uczniów klas I  
w dniu 19 września 2009 roku.**

**Trasa wycieczki Olecko – Stańczyki – Wizajny – Suwalski Park Krajobrazowy – Olecko.  
Trasa liczy: 160 km (przejazd autokarem)**



**9.00** Wyjazd z Olecka.

**9.35** Przejazd do Stańczyk.

**9.35 - 10.05** - Zwiedzanie mostów w Stańczykach.

Za wsią Stańczyki, piętrzą się potężne mosty nieczynnej linii kolejowej Gołdap - Żytkiejmy (31 km). Jest to jedna z największych ciekawostek krajoznawczych rejonu Puszczy Rominckiej. Dawna linia kolejowa przecina tu potężną, niewspółmierną do rozmiarów niewielkiej rzeczki dolinę, biegnąc po dwóch olbrzymich mostach, będących największymi tego typu w Polsce. Wznoszą się one 31,5 m nad poziomem Błędzianki i mają ponad 150 m długości. Zostały wybudowane w 1926 r., starannie wyprofilowane, wysokie smukłe filary łączą piękne klasyczne łuki przęsł z barierkami na koronie. Całość oglądana z daleka przypomina rzymskie akwedukty i wywołuje duże wrażenie. Również od dołu mosty wyglądają bardzo efektownie. Pod nimi pieni się wśród licznych głazów Błędzianka, której szum zwielokrotnia odbicie w lukach mostu. Na tym wyjątkowo bystrym przełomowym odcinku rzeki żyją pstrągi.

Okolice Stańczyk i pobliskich Błakał to tereny, na których zgromadziło się wiele osobliwości krajobrazowych, geomorfologicznych i przyrodniczych. Błędzianka przebiega tu przez wysokie wzniesienia przekraczające wys. 225 m, tworząc na odcinku kilku kilometrów głęboką dolinę przełomową o stromych zboczach, mających miejscami nachylenie 60 stopni. Zbocza doliny porozcinane są w wielu miejscach głębokimi wązozami bocznymi, zarośniętymi mrocznymi borami świerkowymi i łęgami. Dnem niektórych z nich, zwłaszcza po deszczach, spływają ku dolinie rwące potoki, szumiące i rozbijające się na licznych głazach. Zwalone drzewa i wykroty zwiększają dzikość tych zakątków. W kilku miejscach dolina się rozszerza tworząc kotliny i kotły, często z niewielkimi, zarośniętymi jeziorami na dnie. Zbocza doliny i owych kotłów w licznych miejscach pokrywają "wiszące zdroje" - grząskie źródła, z których bez przerwy sączy się woda spływając ku dnu doliny. Odnosi się tu wrażenie, że ziemia "żyje", a siły kształtujące jej powierzchnię wciąż działają.

**10.05- 11.10** Przejazd do Smolnik. Po drodze zwiedzanie miejsca gdzie stykają się granice trzech państw (Polski, Rosji i Litwy). Postój na Rowelskiej Górze – obserwacja pracy zespołu turbin wiatrowych. Rowelska Góra (wysokość 298,1 m) to najwyższe wzniesienie województwa podlaskiego i zarazem całego Pojezierza Suwalskiego (razem z jego litewską częścią). Znajduje się tam 6 turbin wiatrowych, każda o mocy 300 kw.

**11.10- 11.45** Wejście na punkt widokowy. Poznanie otaczającego krajobrazu.



Suwalski Park Krajobrazowy (SPK) utworzony 12.01.1976 r. jako pierwszy park krajobrazowy w Polsce, położony jest na Pojezierzu Wschodniosuwalskim należącym do Pojezierza Litewskiego. Obejmuje Zagłębienie Szeszupy i tereny otaczające jez. Hańcza (najgłębsze jezioro w Polsce). Leży na obszarze 4 gmin - Jeleniewo, Wiżajny, Przerośl i Rutka-Tartak województwa podlaskiego. Powierzchnia parku wynosi 6284 ha (62,8 km<sup>2</sup>), w tym około 60% stanowią użytki rolne, 24% lasy, 10% wody, 4% bagna i 2% pozostałe grunty. Duże, otwarte przestrzenie odsłaniają rzeźbę polodowcową, która jest najcenniejszym walorem parku. Rzeźba parku została ukształtowana przez plejstoceni (1 800 000 - 10

200 lat temu) łądólód skandynawski, a zwłaszcza przez ostatnie zlodowacenie północnopolskie. Miąższość osadów lodowcowych na omawianym terenie dochodzi do 280 m. Najwyższe wzniesienie osiąga 275 m n.p.m., a najniższym punktem w parku jest jez. Postawełek (146 m n.p.m.). Tak duże zróżnicowanie wysokości względnych jest rzadko spotykane w Polsce północnej. Głównymi formami rzeźby są wysoczyzny morenowe (wysoczyzna Szurpił i Krzemianki, wysoczyzna Dzierwan, wysoczyzna Hańczańska i wysoczyzna Gulbieniszki) oraz doliny rzeczne (Czarnej Hańczy i Szeszupy). W ich obrębie występuje wiele drugorzędnych form rzeźby: rynny subglacjalne (np. jez. Hańcza) ozy (np. oz turtulsko-bachanowski).

Ćwiczenia w orientowaniu mapy za pomocą kompasu i obiektów w terenie.

**11.45- 12.00** Przejazd do Góry Cisowej

**12.00- 12.40** Wejście na Górę Cisową Poznanie otaczającego krajobrazu.

Góra Cisowa Wzniesienie o regularnym stożkowatym kształcie, określane mianem „Suwalskiej Fudzijamy”, „Góry Gulbieniskiej” lub „Góry Sypanej”, którą to nazwę ludowa legenda łączy z leżącym u jej stóp jeziorem Kopanym. Według tej legendy góra została usypana sztucznie z ziemi wydobytej w miejscu, gdzie obecnie znajduje się jezioro. Pod względem geologicznym, góra o wysokości 256 m n.p.m. do niedawna uważana była za kem, nowsze badania wskazują, że jest to morena czołowa o regularnym kształcie. Stanowi doskonały punkt widokowy na teren Parku, rozpościera się stąd rozległa panorama na „Zagłębienie

Szeszupy", którego dno pokrywają liczne jeziora, łąki, torfowiska oraz wzniesienia, tworząc niepowtarzalny krajobraz. Pomiar wysokości względnej za pomocą niwelatora szkolnego.

**12.40 – 13.15** Przejazd do Rutek.

**13.15 – 13.30** Poznanie głazowiska w pobliżu Rutki.

Głazowisko Rutka. Stanowi północno-zachodni fragment wysoczyzny Szurpił i Krzemienki w okolicy wsi Rutka. Leży na powierzchni równinnej mało urozmaiconej, na wysokości 235 m n.p.m. Powierzchnia ta zbudowana jest z żwirów wodnolodowcowych, płytów gliny i dużej ilości głazów. Głazowisko tworzy tzw. bruk lodowcowy, który powstał jako pozostałość rozmycia gliny zwałowej przez wody topniejącego łądolodu. Od północy głazowisko ograniczone jest krawędzią Zagłębienia Szeszupy, z której rozpościera się rozległy widok na tzw. „amfiteatr Wodziłk” z wytopiskowym jeziorem Linówek.

**13.30 – 13.45** Przejazd do postoju koło Turtula.

**13.45 – 14.00** Zwiedzanie Turtula i doliny Czarnej Hańczy (punkt widokowy).

Czarna Hańcza, największa rzeka Suwalszczyzny tylko na niewielkim odcinku płynie przez teren Suwalskiego Parku Krajobrazowego, lecz jest to fragment szczególnie zróżnicowany i piękny, określany - Doliną Czarnej Hańczy. Pomiędzy jeziorem Hańcza a Turtulem na odcinku 2,5 km, dolina ma charakter wąskiej i głębokiej (30 m ) rynny polodowcowej , którą płynie rzeka o bardzo dużym spadku, nadającym jej charakter górskiego potoku. Czarna Hańcza przelewa się z hukiem, pluszcze i szmerze na wielu głazach znajdujących się w jej korycie. Po obu stronach, dno doliny porasta las łągowy, środkiem zaś ciągnie się 13 pagórków ozu turtulsko-bachanowskiego. Zbocza doliny są strome, porośnięte miejscami sosnowo-świerkowymi młodnikami i roślinnością łąkową, mającą od strony południowej



charakter ciepłolubnych muraw, zaś od północnej charakter źródłiskowy. Odcinek poniżej Turtula to szeroka na ponad 1 km dolina rzeczna, porośnięta lasem łągowym w którym meandruje Czarna Hańcza.



Dla zapewnienia ochrony walorów krajobrazowych, przyrodniczych i kulturowych Suwalskiego Park Krajobrazowego w 1993 roku powołano Zarząd Parku z siedzibą w Turtulu - przysiółku wsi Malesowizna. Turtul to jedno z najstarszych miejsc osadniczych na Suwalszczyźnie, zbudowany tu w XVII wieku drewniany młyn, był jednym z pierwszych jakie powstały między jeziorem Hańcza i Wigry. Pozostałości murowanego młyna, które możemy oglądać dziś przy grobli na Czarnej Hańczy, pochodzą z lat 30. XX wieku. Wyjątkowo malownicze położenie siedziby Parku na jednym z pagórków ozu turtulsko-bachanowskiego w dolinie

Czarnej Hańczy, zachęca do odwiedzenia Turtula.

W siedzibie Suwalskiego Parku Krajobrazowego - mieści się biuro, baza edukacyjno-noclegowa, punkt informacyjny oraz wypożyczalnia sprzętu turystycznego.

**14.00 - 15.00** Ognisko integracyjne uczniów z klas I a i I c.

**15.00 - 15.45** Powrót do Olecka.

Nauczycielka geografii  
*Anna Kunicka*